



## **EESTI KARDISPORDI VÕISTLUSMÄÄRUSED 2024**

**Kinnitatud 09.04.2024**

- 1. SIHID**
- 2. VÕISTLUSEESKIRJAD**
  - 2.1 VÕISTLUSMÄÄRUSTE KOHALDAMINE**
  - 2.2 VÕISTLUSTE STATUUT**
  - 2.3 KARDID**
  - 2.4 VÕISTLUSTE REGISTREERIMINE**
  - 2.5 VÕISTLUSE KUUPÄEVA MUUTMINE JA VÕISTLUSE ÄRAJÄTMINE**
  - 2.6 VÕISTLUSJUHENDITE AVALDAMINE**
  - 2.7 VÕISTLEJAD**
  - 2.8 OSAVÕTUAVALDUSTE KINNITAMINE**
  - 2.9 ÜLDISED TINGIMUSED**
  - 2.10 TEHNILINE ÜLEVAATUS JA DOKUMENTIDE KONTROLL**
  - 2.11 PÄÄS VÕISTLUSRAJALE**
  - 2.12 KÜTUS**
  - 2.13 PARC FERMÉ**
  - 2.14 ÜLDINE OHUTUS**
  - 2.15 SIGNAALLIPPUDE TÄHENDUS**
  - 2.16 JUHISED JA INFORMATSIOON OSAVÕTJATELE**
  - 2.17 TREENINGSÕIDUD**
  - 2.18 OSAVÕTJATE KOOSOLEK**
  - 2.19 STARDIRIVI**
    - 2.20a STARDIPROTSEDUUR**
    - 2.20b EEL- JA FINAALSÕIDU NEUTRALISATSIOON**
    - 2.20c VÕISTLUSE JÄTKAMINE „SLOW“ PROTSEDUURIGA**
    - 2.21 TREENING-, AJA- VÕI VÕISTLUSSÕIDU PEATAMINE**
    - 2.22 VÕISTLUSSÕIDU JÄTKAMINE**
    - 2.23 FINIŠ**
    - 2.24 INTSIDENDID**
    - 2.25 VÕISTLUSKLASSID JA -TULEMUSED**
    - 2.26 PROTESTID JA APELLATSIOONID**
    - 2.27 VÕISTLUSMÄÄRUSTE KOHALDAMINE JA TÕLGENDAMINE**
    - 2.28 VÕIDUSÕIDU AUS JA ERAPOOLETU KAJASTAMINE MEEDIAS**



## 1. SIHID

Autospordi ja selle hulgas ka kardispordi juhtimisega tegeleb Eesti Vabariigi territooriumil Eesti Autospordi Liit (EAL), kes omab ainuõigust võistluste registreerimiseks ja võistluslitsentside väljastamiseks. Vastavalt EAL põhikirjale tegeleb kardispordi otsese kureerimisega kardispordi alakomitee (KA).

EAL ja KA eesmärk on:

- kardispordi laialdase kandepinna loomine
- võistlejate, kohtunike ja kõrvaliste isikute ohutuse tagamine
- erineva taseme võistluste järelevalve ja heatasemeline läbiviimine
- eelduste ja tingimuste loomine Eesti kardisportlaste edukaks osalemiseks rahvusvahelistel võistlustel
- rahvusvaheliste kardivõistluste korraldamine Eestis
- CIK-FIA ja FIA reeglite järgimine ja rakendamine Eestis
- koostöö arendamine kardispordis rahvusvahelisel tasemel ja lähinaabritega

## 2. VÕISTLUSEESKIRJAD

### 2.1 VÕISTLUSMÄÄRUSTE KOHALDAMINE

Kõik Eesti Autospordi Liidu (edaspidi EAL) rahvuslikku võistluskalendrisse (siin ja edaspidi Võistluskalender) kantud võistluste juhendid (siin ja edaspidi Võistlusjuhendid) peavad olema kooskõlas FIA Spordikoodeksi (siin ja edaspidi Koodeks) ja selle lisadega, käesolevate võistlusmäärustega ja EAL ametlike norm dokumentidega.

### 2.2 VÕISTLUSTE STATUUT

Kõik võistlused peavad vastavalt Koodeksile olema kantud EAL rahvuslikku võistluskalendrisse.

### 2.3 KARDID

Võistlustel võib kasutada ainult karte, mis vastavad EAL võistlusklasside tehnilistele tingimustele ja EAL kartide üldistele tehnilistele tingimustele. CIK-FIA ohutuseeskirju tuleb alati järgida (CIK-FIA Tehnilised Regulatsioonid artikkel 7 - juhi ohutusvarustus).

#### 2.3.1 Espõrkekaitse ja selle kinnitus, korrektne paigaldamine, karistus

Eesti meistri- ja karikavõistlustel on kohustuslik kartidel kasutada homologeeritud espõrkekaitset ja selle homologeeritud kinnitust.

Eel- ja finaalsõitudes peab iga võistleja eelstardialasse sisenema kardiga, millel on espõrkekaitse eemaldatud. Võistleja või tema mehaanik peavad espõrkekaitse eelstardialas ise kardile paigaldama selliselt, et kohtunik saaks espõrkekaitset ja selle kinnitust kontrollida. Eelsõitude ja finaalsõitude ajal tohib espõrkekaitse reeglipärast asendit taastada ainult hooldus- ja remondialal.



Esipõrkekaitse peab olema korrektset paigaldatud alates eelsõitudest kuni finaali lõpuni vastavalt CIK/FIA Tehnilise joonisele nr 2.2.1.

Võistlejale, kelle kardi esipõrkekaitse on reeglivastases asendis, ei kohaldu võistlusmääruste punkt 2.15.5. Kui faktikohtunik, tehniline kontroll või kohtunikud tuvastavad pärast võistlussõidu lõpetamist ruudulipuga kardi esipõrkekaitse reeglivastase asendi, lisatakse võistluse Zürii poolt vastava võistleja lõpuajale automaatselt ajakaristuse 5 (viis) sekundit kõikidel juhtudel.

Nimetatud ajakaristust ei saa protestida/apelleerida ja karistuse määramisest Registreerijat isiklikult eraldi ei teavitata.

Igal ajal alates esimesest eelsõidust (kaasa arvatud) kuni viimase võistluse faasini (sealhulgas pärast «must-valgeruudulise lipu» lehvitamist või siis, kui võistlus on peatatud võistlusmääruste punkti 2.21 alusel, välja arvatud juhul, kui on sõidetud vähem kui kaks ringi) ja kuni kardi kaalumiseni, kui avastatakse/tõestatakse, et võistleja või kolmas isik on proovinud või on edukalt paigaldanud väljaspool remondiala esipõrkekaitse, mis ei olnud õigesti paigutatud, diskvalifitseeritakse võistleja võistluselt.

Nimetatud ostus ei kuulu protestimisele ega apelleerimisele

## **2.4 VÕISTLUSTE REGISTREERIMINE**

EAL'il on ainuõigus korraldada kardispordis Eesti meistrivõistlusi ja Eesti karikavõistlusi ning need võistlused on EAL omand. Kellelgi ei ole ilma EAL nõusolekuta õigust kasutada kardivõistluste nimetusena „meistrivõistlus“ või „karikavõistlus“ või sõnu „meister“ või „karikas“ või neid nimetusi koos sõnaga „Eesti“ mistahes käändes.

Võistlusi võib korraldada ainult EAL poolt väljastatud kehtivat rajalitsentsi omavatel kardiradadel

Võistlus kantakse korraldaja taotluse alusel Võistluskalendrisse eeldusel, et võistlus vastab Koodeksi ja selle lisade tingimustele ning punktis 2.1 nimetatud dokumentides sätestatud tingimustele.

EAL võib luua Eesti rahvuslikke võistlusklasse, mis on Eesti tingimustele tehniliselt ja majanduslikult sobivaimad. Need võistlusklassid peavad aitama võistlejatel siseneda rahvusvahelistesse võistlusklassidesse ja/või aitama tegeleda võistlusspordiga rahvuslikul tasemel.

## **2.5 VÕISTLUSE KUUPÄEVA MUUTMINE JA VÕISTLUSE ÄRAJÄTMINE**

2.5.1 Võistluse kuupäeva muutmisest või võistluse ärajätmisest on korraldaja kohustatud EAL'ile kirjalikult teatama vähemalt 2 nädalat enne võistluse toimumist.

2.5.2 Juhul, kui korraldaja ei teata EAL'ile Võistluste kuupäeva muutmisest või Võistluste ärajätmisest vähemalt 2 nädalat ette, võib EAL nõuda trahvi tasumist, mis võrdub kahekordse kõrgeima osavõtutasu määraga võistluskalendrisse kandmisel tasutavast võistluse korraldustasust.



## 2.6 VÕISTLUSJUHENDITE AVALDAMINE

Iga Võistlusjuhendisse sisse viidud muudatus või täiendus peab olema avaldatud bülletääniga, mis loetakse võistlusjuhendi lahutamatuks osaks.

## 2.7 VÕISTLEJAD

Võistlustel osalemiseks peab võistlejal olema FIA liikmeks oleva ASN-i poolt välja antud kehtiv rahvuslik- või rahvusvaheline registreerija ja võistleja litsents (Koodeksi artikkel 9.1).

Kuni 18 aastastel (kuni 19. sünnipäevani) on võistlustel (EMV k.a.) osalemiseks nõutav EAL noortelitsents.

Rahvaspordi litsentsiga saab võistelda masinaklassides, kus ei peeta Eesti Meistrivõistluste arvestust (võistlejad kellel on täitunud 19 eluaastat).

## 2.8 OSAVÕTUAVALDUSTE KINNITAMINE

Korraldaja võib Võistlusjuhendiga kindlaks määrata Võistlustel osalevate kartide vähima arvu. Kui eelregistreerimisel seda arvu ei täideta, on korraldajal õigus võistlus ära jätta või võistlusklasse omavahel liita.

## 2.9 ÜLDISED TINGIMUSED

2.9.1 Registreerija vastutab ja tagab, et kõik tema poolt Võistlustele registreerimisega ja Võistlustel osalemisega seotud isikud täidavad Koodeksis, tehnilistes tingimustes ja võistlusmäärustes sätestatud nõudeid. Kui registreerija ei ole võistlusel isiklikult kohal, peab ta kirjalikult määrama esindaja, kes sellisel juhul vastutab samaväärselt registreerijaga kõikide reeglite täitmise eest.

Isik, kes vastutab võistlusele registreeritud kardi eest vastutab nii koos registreerijaga kui ka eraldi võistluse mis tahes osa ajal, kõigi koodeksi ja CIK-FIA reeglite sätete järgimise eest.

2.9.2 Registreerijad on kohustatud tagama registreeritud kartide vastavuse nõutele ja ohutusnõuetele kogu treeningu ja võistluse vältel.

2.9.3 Kõik isikud, kes teevad muudatusi registreeritud kardi juures Võistluse ükskõik millises faasis kas eelstardis, hooldusalal või rajal, peavad alati kandma kaasas seda õigust kinnitavat dokumenti või käepaela.

## 2.10 TEHNILINE ÜLEVAATUS JA DOKUMENTIDE KONTROLL

2.10.1 Iga registreerija ja Võistleja peab võistlusjuhendis ettenähtud ajal ja kohas esitama kontrollimiseks vajaliku informatsiooni ja dokumendid ning kardi esmaseks tehniliseks ülevaatuks. Tehnilise kontrolli nõudel on Võistlejal kohustus esitada kasutatava mootori ja raami homologeerimiskaart ja joonised.

2.10.2 Võistlejad/Registreerijad, kes ei saabu dokumentide kontrolli või tehnilise kontrolli õigeaegselt, saavad võistlustest osa võtta ainult žürii loal.

2.10.3 Võistleja peab tehnilisele kontrollile esitama eeltäidetud tehnilise kontrolli kaardi



2.10.4 Võistluse juht või meditsiinipersonal võib mistahes ajal võistluste käigus nõuda võistlejalt arstliku kontrolli läbimist.

2.10.5 Võistlustel ei ole lubatud kasutada ühtegi karti, mis ei ole läbinud tehnilist kontrolli.

2.10.6 Tehnilise kontrolli kohtunikud võivad igal ajal võistluste käigus:

2.10.6.1 kontrollida kardi ja võistleja varustuse vastavust kehtestatud reeglitele;

2.10.6.2 nõuda registreerijalt tehniliste tingimuste täitmise kontrollimiseks kardi, sh mootori ja selle osade lahtivõtmist;

2.10.6.3 nõuda oma äranägemise järgi registreerijalt kontrollimiseks vajalike kardi osade või näidiste esitamist;

2.10.7 Kui karti on peale tehnilise kontrolli läbimist lahti võetud, ümber ehitatud või parandatud viisil, mis võib avaldada mõju kardi ohutusele või seada kahtluse alla kardi vastavuse kehtestatud nõuetele või on sellised tagajärjed saanud avarii tulemusena, tuleb kart esitada täiendavaks tehniliseks ülevaatuks.

2.10.8 Võistluse juht võib nõuda iga avarii osalenud kardi peatamist ja tehnilist ülevaatamist.

2.10.9 Dokumentide kontrolli ja tehnilist ülevaatus võivad läbi viia ainult selleks määratud ametlikud isikud. Nimetatud ametlikud isikud vastutavad ka tegevuse eest hooldusaladel ja parc fermé s ning on õigustatud andma registreerijatele korraldusi.

2.10.10 Žürii või võistluse juht avaldab tehnilise kontrolli tulemused iga kontrollitud kardi kohta ja teeb need registreerija nõudmisel kättesaadavaks. Need tulemused ei sisalda ühtegi spetsiifilist numbrit, välja arvatud kütusetestide puhul.

2.10.11 Kardi tehniliseks ülevaatuks esitamine väljendab kinnitust selle vastavuse kohta kehtestatud nõuetele.

2.10.12 Dokumentide kontrollis saab iga registreerija igale oma võistlejale tehnilise kontrolli kaardi. Kõik varustust puudutavad andmed peavad olema kantud tehnilise kontrolli kaardile enne kardi tehnilisele kontrollile esitamist. Mittetäielikult täidetud tehnilise kontrolli kaart lükatakse tagasi.

2.10.13 Kõik stardinumbrid ja reklaamid peavad olema kardile kantud enne tehnilist kontrolli.

2.10.14 Võistleja ei või vahetada oma varustust, peale seda kui varustus on tehnilise kontrolli läbinud.

2.10.15 Klassides, kus mootori maksimaalsed pöörded ja/või siduri rakendumispiirkond on reeglitega määratletud, on lubatud kasutada vastavaid mõõtevahendeid. Need peavad olema paigaldatud jälgides rangelt instruksioone.

2.10.16 Žürii otsusel on tehnilise kontrolli kohtunikel õigus asendada võistleja süüte või väljalaske süsteeme võistluse korraldaja poolt varustatud asendussüsteemiga. Asendussüsteem peab olema sama tootja sama mudel nagu võistleja enda süsteem.

## **2.11 PÄÄS VÕISTLUSRAJALE**

Õigus pääseda võistlusrajale on ainult võistlusjuhendis fikseeritud ametlikel isikutel.



Ajakirjanikud pääsevad võistlusrajale ainult korraldajalt saadud loa alusel ning nad on kohustatud täitma kõiki neile ametlike isikute poolt antud ohutusnõudeid.

2.11.1 Ajakirjanike akrediteerimine toimub võistluste sekretariaadis ning algab samaaegselt võistlustele registreerimisega.

2.11.2 Võistluste juhil on õigus anda ajakirjanikule kirjalik või suuline hoiatus, kui viimane viibib rajaskeemil märgitud keelatud alas. Kahe kirjaliku hoiatuse andmisel samale ajakirjanikule hooaja jooksul on kardipordi komiteel õigus saata kirjalik märgukiri ajakirjaniku tööandjale ja EAL-ile ning mitte akrediteerida ajakirjanikku edaspidi Eesti kardispordi võistlustele.

**2.11.3 Droonide kasutamine võistlustel tuleb eelnevalt akrediteerida sarnaselt ajakirjanikele ning fotograafidele. Droonide kasutamise lubamise otsustab korraldaja kooskõlastades selle sarja ametliku salvestusmeeskonnaga. Kooskõlastamata droonide kasutamine võistluste ajal on keelatud.**

## 2.12 KÜTUS

Lubatud on kasutada vaid tavatanklavõrgust pärit kütust maksimaalse oktaanarvuga RON98. Võistlusjuhendiga võidakse määrata võistluskütuse ostmiseks kohustuslik tankla.

Kütus ja kasutatav seguõli peavad vastama CIK-FIA General Technical Regulations 5.12-5.14.1 nõuetele.

## 2.13 PARC FERMÉ (KINNINE PARK)

2.13.1 Õigus siseneda parc fermé alale on ainult vastava loaga ametlikel isikutel. Igasugune sekkumine või tegevus parc fermé s on lubatud ainult nimetatud ametlike isikute loal.

2.13.2 Niipea, kui on näidatud ruudulippu, kehtib parc fermé kord ka alal finišijoonest kuni parc fermé sissepääsuni.

2.13.3 Parc fermé peab olema piisava suurusega piiratud ala, et välistada kõrvaliste isikute sissepääs.

## 2.14 ÜLDINE OHUTUS

2.14.1 Võistlejatel on rangelt keelatud võistlusrajal kardiga sõita vastu liikumissuunda, välja arvatud juhul, kui see on möödapääsmatult vajalik kardi kõrvaldamiseks ohuolukorrast.

2.14.2 Võistlejad võivad võistlusrada kasutada ainult vabatreeningute, aja-, eel- ja finaalsõitude ajal ja peavad sel ajal täitma kõiki ringrajal sõitmist reguleerivaid Koodeksi ja võistlusmääruste sätteid. Võistlusrada on määratletud valgete joontega mõlemas raja servas. Võistlejatel on lubatud kasutada kogu võistlusraja laiust, mis jääb valgete joonte vahele. Kui kart ületab nimetatud joont nelja rattaga, loetakse, et kart on võistlusrajalt välja sõitnud.

2.14.3 Vabatreeningute, aja-, eel- ja finaalsõitude ajal võistlusrajal seisma jäänud kart tuleb võistlusrajalt eemaldada nii kiiresti kui võimalik kohta, kus see ei ole ohtlik või ei takista teisi



võistlejaid. Juhul kui võistleja ei suuda karti ohtlikust kohast sõitmise teel eemaldada, on rajakohtuniku kohustus teda aidata. Juhul, kui kart peaks sellise abi osutamise tulemusel taaskäivituma, diskvalifitseeritakse võistleja käesolevast aja- või võistlussõidust. Väljaarvatud arstiabi saamiseks või ohutuse tagamiseks, peab võistleja jääma enda kardi lähedusse kuni käesoleva treening-, aja- või võistlussõidu lõpuni.

Kui võistlusklassis Cadet jääb võistleja kinni raja servale või kokkupõrke tagajärjel ei pääse ise liikuma, kuid kardi mootor töötab ja kart ning võistleja ei ole vähemalgi määral viga saanud, on rajakohtunikud kohustatud võistleja operatiivselt uuesti liikuma aitama. Võistlejal endal on keelatud kardist väljuda, et karti liikuma aidata. Selle nõude rikkuja diskvalifitseeritakse sellest aja- või võistlussõidust.

Kui võistlusklassis Cadet võistleja jääb võistlusrajal või selle ääres seisma, ei tohi ta oma kardist väljuda, vaid peab tõstetud käega andma märku katkestamisest. Rajakohtunikel on kohustus toimetada kart koos selles istuva võistlejaga ohutusse kohta.

Kui treeningsõidud viiakse läbi mitmes osas, tuleb kõik katkestanud kardid viia vaheajal tagasi hooldusalale ning nendega võib osaleda järgnevatel treeningsõitudel.

2.14.4 Keelatud on igasugune tööriistadega remont väljaspool remondiala. Keelatud on mistahes tööriista või varuosa karti kaasa võtmine. Võistleja võib saada abi ainult võistlusjuhendis või võistlejate koosolekul määratud remondialal.

2.14.5 Kui tankimine on lubatud, siis tohib seda teostada ainult selleks ette nähtud alal.

2.14.6 Mitte keegi peale võistleja ei või seiskunud karti puutada enne, kui see on remondialal, välja arvatud juhtudel, kus see on otseselt reeglitega või Koodeksiga ette nähtud.

2.14.7 Kui võistlusrada on treeningute ajal või treeningute järgselt ja peale finišit võistluse juhi poolt suletud ning enne kui kõik kardid, sõltumata sellest, kas nad liiguvad või mitte, on jõudnud remondialale või parc fermé sse, ei või keegi võistlusrajale minna, välja arvatud oma ülesandeid täitvad rajakohtunikud ja sõitvad võistlejad.

2.14.8 Vabatreeningute, aja-, eel- ja finaalsõitude käigus tohib karti taaskäivitada ainult Võistleja ise, välja arvatud juhul, kui taaskäivitus toimub remondialal. Võistleja ei tohi võistluste ajal saada võistlusrajal kõrvalist abi, välja arvatud remondialal, kuhu ta peab jõudma omal jõul, välja arvatud klassis Cadet.

Lükkajad ei tohi Võistlejat aidata peale seda, kui nad on ületanud eelstardiala lõppu tähistava joone.

2.14.9 Treeningute käigus, kogunemisringil ja võistlussõitude ajal on remondialal ja boksiteel lubatud kiirusepiirangu kehtestamine. Kiirusepiirangut rikkunud võistlejat karistatakse vastavalt reeglitele või Koodeksile.

2.14.10 Võistleja, kelle kardil on vabatreeningute, aja-, eel- ja finaalsõitude ajal tehniline rike, on kohustatud ohutuse tagamiseks võistlusrajalt esimesel võimalusel ohutult lahkuma.

2.14.11 Peale avariid ei tohi võistleja võistluspaigast lahkuda ilma žürii nõusolekuta.

2.14.12 Ükski võistleja ei tohi lahkuda remondialast ilma rajakohtuniku vastava korralduseta.



2.14.13 Ametlikud korraldused antakse võistlejatele Koodeksis ette nähtud signaallippudega. Antud lippude kasutamine on lubatud ainult korraldaja poolt kasutatavatel kohtunikel.

2.14.15 Iga võistleja, kes soovib võistlusrajalt lahkuda, naasta kinnisesse parki või peatuda remondialal, peab oma kavatsusest käega aegsasti märku andma ning tagama seejuures ohutuse.

2.14.16 Võistleja, kes võistluste ajal, välja arvatud viimasel ringil, rikub tehnilisi tingimusi, on võistluse juhi/ peakohtuniku korraldusel kohustatud peatuma remondialal ja parandama rikke enne võistlussõidu jätkamist.

2.14.17 Võistlejad peavad kandma osaledes treeningsõitudel, aja-, eel- ja finaalsõitudel kohustuslikku ohutusvarustust vastavalt üldiste tehniliste tingimuste artikkel 7'le.

2.14.18 Osavõtjate laagris on keelatud mootorrataste, -rollerite, elektritõukerataste või muude motoriseeritud liikumisvahendite kasutamine. Mootorite käivitamine, soojendamine ja sisse sõitmine on lubatud ainult võistlusjuhendiga selleks ette nähtud kohas ja ajal. Täiendavalt on korraldajal õigus määrata „vaikuseperioode,“ millest tuleb kinni pidada.

2.14.19 Korraldaja vastutab selle eest, et vajalik ohutusvarustus oleks võistlusrajal tagatud alates esimesest ametlikust vabatreeningust kuni võistluste lõpuni.

2.14.20 Vihmasõidu tingimustes (vastav märguanne „wet race“ antakse võistluse juhi poolt) on rehvalaliku õigus võistlejatel. Võistluse juhil on õigus kasutada musta lippu võistleja suhtes, kes kasutab ilmaoludele ilmselgelt mittevastavaid rehve ja on teiste võistlejatega võrreldes liiga aeglane ning ohtlik. Kõigis ülejäänud tingimustes on slick-rehvide kasutamine koustuslik.

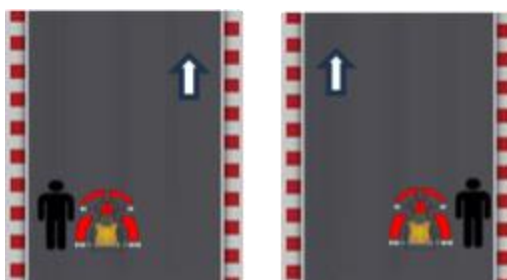
2.14.21 Lükkajad ei tohi juhte aidata, kui nad on ületanud „Eelstardiala“ väljapääsu juures kehtestatud joone.

"Eelstardiala" eest vastutav ametnik võib igal ajal sekkuda, et takistada lükkajal kardi lükkamist ohutuse huvides, näiteks sissetuleva liikluse tõttu.

Kõik CIK-FIA tehnilistes regulatsioonides määratletud "Group 2" ja "Group 1" kategooria kardid peavad alluma järgmistele reeglitele:

- Kui kart peaks mingil põhjusel rajal seisma jääma, tohib Sõitja teha ainult kaks käivituskatset, mille järel tuleb kart ohutusse kohta teisaldada. Igal juhul peab taaskäivitamise katse tegema väljaspool sõidutrajektoori ja see peab lisaks järgima järgmisi põhimõtteid:

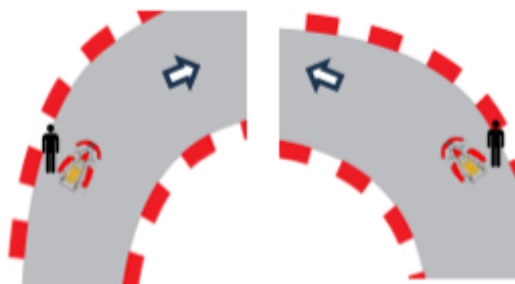
- TAASKÄIVITAMISE KATSE SIRGEL LÕIGUL: Lükkamise abil taaskäivitamise katse sooritada nii, et juht on füüsiliselt positsioneeritud kardi sellele küljele, mis on sõidutrajektoori VASTASKÜLJEL.







- TAASKÄIVITAMISE KATSE KURVIS: Lükkamisega taaskäivitamise katse, kui juht on füüsiliselt kardist VASAKUL (parempöörde jaoks) ja kardist PAREMAL (vasakpöördeks).



Selle reegli eiramine toob kaasa Zürii määratud karistuse, mis võib kaasa tuua võistlustelt diskvalifitseerimise, kui seda reeglit rikuti, või mis tahes muid karistusi koodeksi artikli 12.4 alusel. See karistus ei ole apelleeritav.

- Ainus erand ülaltoodust on kardid, mis on varustatud elektrilise starteri ja siduriga, mida on lubatud igal ajal võistluse või treeningu ajal ohutult uuesti käivitada. Igast ebatavalisest võistlusrajaga liitumisest teavitatakse Züriid.

## 2.15 SIGNAALLIPPUDE TÄHENDUS

Kasutada on lubatud nii füüsilisi signaallippe kui EAL või FIA poolt tunnustatud elektroonilist lipusüsteemi. Kasutusel on korraga üks süsteem (lipusignaale ei dubleerita).

Märguanded signaallippudega, mida annab võistluse juht või stardi-finiškohtunik stardijoonel:

### 2.15.1 Rahvuslipp (sini-must-valge):

Lippu kasutatakse stardikäskluse andmiseks erandkorras (näit. kui foor puudub või ei tööta). Paigaltstardi korral ei tohi lipu aeglase pea kohale tõstmisega alustada enne, kui kõik kardid on oma stardikohtadel. Lippu ei tohi pea kohal hoida rohkem kui 10 sekundit. Stardihetkeks on lipu järsk allarabak. Seda lippu võib kasutada ka ajasõidu stardikäskluse andmiseks.

### 2.15.2 Punane lipp:

Liikuvat punast lippu lehvitatakse stardijoonel, kui on otsustatud treening- või võistlussõit peatada. Punase lipuga võivad võistluse juht või tema asetäitja tähistada ka raja sulgemist.

### 2.15.3 Ruudulipp:

Liikuv ruudulipp näitab, et treening või võistlussõit on lõppenud.

### 2.15.4 Must lipp:

Seda lippu kasutatakse, kui võistlejale on vaja teada anda, et ta peab järgmisel ringil peatuma boksis või mõnes muus võistlusjuhendiga määratud kohas. Kui võistleja ei allu mistahes põhjusel märguandele, ei näidata seda lippu rohkem, kui nelja ringi jooksul.

Musta lipu näitamise otsuse võtab vastu võistluste žürii. Sellisest otsusest tuleb koheselt teavitada registreerijat.

### 2.15.5 Must lipp oranži ringiga (diameetriga 40 cm) keskel:

Seda lippu kasutatakse, kui on vaja võistlejale anda märku, et tema kardil on tehniline rike, mis



ohustab teda ennast või teisi ja tähendab, et võistleja peab järgneval ringil siirduma remondialale. Kui tehniline rike on kõrvaldatud, võib võistleja jätkata võidusõitu.

#### 2.15.6 **Must-valge diagonaallipp:**

Seda lippu näidatakse võistlejale ainult ühe korra, et anda talle teada hoiatusest ebasportliku käitumise eest rajal.

Eelnevat kolme lippu (musta, musta oraži ringiga ja must-valget diagonaallippu) tuleb näidata liikumatuna koos musta tahvliga, millele on kantud võistleja number, kellele lippu näidatakse. Neid lippe võib näidata ka mujal, kui stardijoonel, kui võistluse juht peab seda vajalikuks. Üldjuhul näidatakse musta lippu oranži ringiga ja must-valget diagonaallippu võistluse juhi otsusel, aga ka žürii liikmete nõudmisel.

#### 2.15.7 **Sini-punane lipp (topelt-diagonaal) koos võistlusnumbriga:**

Võistleja, kellele seda lippu näidatakse, peab peatuma enne, kui temast möödutakse ringiga või samuti peale seda, kui temast on ringiga möödutud. Seda lippu tohib kasutada ainult juhul, kui see on võistlusjuhendiga ette nähtud.

Rajakohtunike poolt antavad märguanded:

#### 2.15.8 **Kollane lipp:**

sellega antakse võistlejatele märku ohust rajal ja seda tehakse kahel moel järgnevate tähendustega:

##### - üks lehvitatav kollane lipp:

vähendada kiirust, möödasõidud keelatud ja valmis olla sõidusuuna muutmiseks. Raja servas või osal rajast on takistus.

##### - kaks lehvitatavat kollast lippu:

vähendada kiirust, möödasõidud keelatud ja valmis olla sõidusuuna muutmiseks või peatumiseks. Rajal sõitmine on täielikult või osaliselt takistatud.

Kollaseid lippe näidatakse ohtlikule alale eelnevas KP-s.

Möödasõidud on keelatud esimese kollase lipu ja ohuallika järgse rohelise lipu vahelises tsoonis.

#### 2.15.9 **Kollane lipp punaste triipudega:**

Näidatakse liikumatult KP tsoonis, kus võistlusraja pind on muutunud ootamatult libedaks kas õli või vee tõttu.

Kollast punaste triipudega lippu näidatakse vähemalt 4 ringi jooksul või seni, kuni rajakate on jälle tavalises olukorras. Sellele signaallipule järgnevas KP-s ei pea näitama rohelist lippu.

#### 2.15.10 **Sinine lipp:**

Lehvitatav lipp märguandeks sõitjale, et temast valmistatakse mööda sõitma.

#### 2.15.11 **Valge lipp:**

Lehvitatav valge lipp annab võistlejale teada, et ta on rajal järele jõudmas endast tunduvalt aeglasemale autole antud KP poolt kontrollitavas sektoris.

#### 2.15.12 **Roheline lipp:**

Lipuga antakse märku, et rada on vaba ja seda lehvitatatakse kollaste lippudega märgitud ohutsoonile järgnevas KP-s.



Lehvitatavat rohelist lippu võib kasutada võistluse juhi otsusel ka treeningsõidu või soojendusringi alustamiseks.

## 2.16 JUHISED JA INFORMATSIOON OSAVÕTJATELE

Kõik treeningsõitude, aja-, eel- ja finaalsõitude tulemused, samuti kõik võistluste ametlike isikute otsused pannakse välja ametlikule teadetetahvlile.

Korraldaja võib kasutada virtuaalset teadetetahvlit (VATT) Sportity rakenduse näol. Täpne info avaldatakse võistlusjuhendiga.

## 2.17 TREENINGSÕIDUD

2.17.1 Sama kord ja ohutusnõuded, mis kehtivad rajal ja hooldusaladel võistlussõitude ajal, kehtivad seal ka treeningsõitude ajal.

Erandkorras võib ametlikul treeningpäeval KP-s olla üks lipukohtunik eeldusel, et lipukohtunikel on omavahel olemas silmside ja raadioside.

KP võib olla mehitatud 1 lipukohtunikuga juhul kui lipukohtunikel on olemas raadioside ning kasutusel on EAL poolt aktsepteeritud elektrooniline lipusüsteem.

Ajavõtu transponderi kasutus on kohustuslik ametlikul treeningpäeval vastavalt võistlusjuhendile. Reegli esmasel rikkumisel määratakse rahatrahv 100 Eurot Registreerijale/Võistlejale ja iga treeningsõidu kohta kus rikkumine toime pandi. Sama asja korduval toimumisel Aja, Eel või Finaalsõidus vastava sõidu tulemus tühistatakse.

2.17.2 Ükski võistleja ei tohi osaleda võistlussõitudel, kui ta ei ole eelnevalt osalenud vähemalt ühel vabatreeningul.

2.17.3 Võistluse juht või stardikohtunik võivad katkestada treeningsõidud raja vabastamiseks ja kartide eemaldamiseks nii tihti ja nii kauaks, kui nad vajalikuks peavad. Täiendavalt, kui kohtunike hinnangul põhjustas Võistleja sellise seisaku meelega, on neil õigus tühistada Võistleja selles sõidus saavutatud ringiajad ning keelata Võistlejal osaleda järgmistel treeningsõitudel.

2.17.4 Juhul, kui rohkem kui üks treeningsõit peatatakse sellel samal põhjusel, ei võeta arvesse ühtegi protesti, milles viidatakse katkestuste mõjule sõitjate tulemusele võistluste käigus.

2.17.5 Iga ajasõidus läbitud ringi aega mõõdetakse ja arvestatakse stardijärjekorra väljaselgitamisel.

## 2.18 OSAVÕTJATE KOOSOLEK

2.18.1 Definiitsioon: registreerijate ja Võistlejate koosolek on võistluse juhi poolt korraldatud kõikide võistlusest osavõtvate registreerijate ja võistlejate kokkusaamine.

2.18.2 Koosoleku eesmärk on teavitada registreerijaid ja Võistlejaid võistluse läbiviimist puudutavatest spetsiifilistest punktidest võistlusjuhendis ning teavitada neid üldistest ja spetsiifilistest ohutusnõuetest rajal ja anda selgitusi reeglite tõlgendamise kohta seonduva kohta.

2.18.3 Koosoleku toimumise aeg on määratud võistluste ajakavas. Ajakavas märgitud aeg loetakse koosoleku alguse ajaks ning koosolekule pääsemise lõppajaks. Koosolek viiakse läbi kas enne või pärast ajasõitu.



Erakorralisi koosolekuid peetakse vastavalt vajadusele.

2.18.4 Kõik registreerijad ja Võistlejad on kohustatud koosolekul osalema kogu selle toimumise aja jooksul Reegli rikkumise eest võib määrata karistusi, sh võistluselt eemaldamine. Võistlejad ja registreerijad on kohustatud andma koosolekul vastavale registreerimislehele allkirja.

## **2.19 STARDIRIVI**

2.19.1 Ajasõidu lõppedes avaldatakse ametlikud tulemused ja stardijärjekord.

2.19.2 Ainult ametlikes ajasõidu tulemustes nimetatud võistlejad võivad startida eel- ja finaalsõitudes.

2.19.3 Iga registreerija, kelle kart/kardid mingil põhjusel ei saa startida või kellel on põhjust arvata, et tema kart/kardid ei ole valmis startima, peab antud asjaolust informeerima eelstardiala kohtunikku, kes esimesel võimalusel informeerib võistluse juhti.

2.19.4 Stardirivi koostatakse võistlejate poolt ajasõidus saavutatud kiireimate ringiaegade järgi. Juhul, kui üks või mitu Võistlejat on saavutanud sama aja, määratakse nendevaheline stardijärjekord paremuselt teise aja järgi jne.

2.19.5 Parima stardikoha saavutanud võistlejal on õigus valida stardikoht (vasakul või paremal rajapoolel). Oma otsuse peab ta teatama võistluse juhile niipea, kui ta saabub eelstardialasse. See valik muudab ainult esimest rida ning ei muuda järgnevate Võistlejate stardikohti. Kui parima stardikoha saanud võistleja jätab stardikoha valiku tähtaegselt tegemata, starditakse nii, nagu võistluste juhendis on ette nähtud või kui tegemist on uue ringrajaga, siis žürii poolt määratud positsioonilt.

### 2.19.6 Reeglid eelstardialas:

2.19.6.1 Pääs eelstardialasse suletakse 5 minutit enne ajakavas ettenähtud stardiaega. Iga kart, mis ei ole selleks ajaks võtnud oma kohta stardirivis, ei või seda enam hiljem teha, välja arvatud erijuhtumid, kus seda lubatakse žürii otsusega. Eelstardi alasse paigaldatud kardid peavad olema võistlusvalmis ning on rangelt keelatud teha mistahes töid või muuta kardi seadistust, välja arvatud rehvirõhu muutmine õhu välja laskmise teel, mida tohib teha kas Võistleja ise või tema Mehhaanik ainult isikliku mõõteriistaga.

Juhul kui kart on eelstardialas kohal ja leitakse, et ta ei ole määratud ajaaknas „võistluseks valmis“ enne kui pääs eelstardialasse suletakse (viis minutit enne Võistluse starti), on lubatud kart toimetada tagasi remondialale selle remondiks võistleja mehaaniku poolt. Igal juhul on keelatud kardil, mis ei paikne ettenähtud positsioonil eelstardialal viis minutit enne starti, sisenemine eelstardialale.

Materjali vahetamine on rangelt keelatud („kuivalt sõidult“ (dry race) „vihmasõidule“ (wet race) ja vastupidi, kui võistlus on kuulutatud „vihmasõiduks“) käesoleva artikli sätete piires.

2.19.6.2 Võistlusklassides, mille mootorit saab võistleja starteriga käivitada, peavad mehaanikud eelstardialast lahkuma 3 minutit enne ette nähtud stardiaega. Kui võistleja ei saa rohelise lipuga antud märguande järel eelstardi alast startida ning vajab selleks mehaaniku abi, võib

võistleja eelstardi alast lahkuda ainult eelstardikohtuniku loal ning on kohustatud võistlusele startima stardirivi lõpus hoolimata kogunemisringide arvust.



2.19.6.3 Võistleja võib eelstardialasse kaasa võtta ühe jooksu vihmarehve. Kui võistluse juhi või žürii otsuse alusel toimub „vihmasõit” (lisatahvel „wet race“), on võistlejal õigus kasutada vihmarehve. Eelstardialas on rehvide vahetus kardil lubatud ainult võistluse juhi või žürii otsusel ja see toimub eelstardialas 5 minuti jooksul peale nimetatud otsuse teatavakstegemist. Nimetatud aja jooksul tohib kardil vahetada rattaid (velgedel vihmarehvid vajadusel koos rummudega), vähendada rehvide rõhku (rõhk on rehvidesse eelnevalt pumbatud) ja muuta esi- ja tagarataste laiust (ainult juhul, kui vahetatakse rattaid). Kõik muud käesolevas punktis nimetatud seadistuse muutmised on keelatud.

2.19.7 Iga võistleja, kes on ajalimiidi piires koos oma kardiga saabunud eelstardialale, loetakse startijaks.

2.19.8 Stardirivi moodustamise protseduur võistlusrajal

2.19.8.1 Võistlusjuhendi ja ajakavaga võib ette näha stardirivi moodustamise võistlusrajal. Sellisel juhul kohaldatakse stardirivi moodustamisele täiendavalt järgmisi erisusi.

2.19.8.2 Pääs suletakse 15 minutit enne ajakavas ettenähtud stardiaega. Eelstardialas karti käru pealt maha ei tõsteta.

2.19.8.3 12 minutit enne kogunemisringi algust liiguvad võistleja ja tema mehaanik koos käru peale asetatud kardiga eelstardialast stardisirgele, kus võistleja võtab sisse oma stardikoha. Mehaanikud viivad kärud võistlusrajal ära selleks ette nähtud kohta. Stardijärjestusse paigutatud kardid peavad olema võistlusvalmis ning on rangelt keelatud muuta karti seadistust või viia läbi mistahes teisi tehnilisi töid. Erandiks on rehvirõhu muutmise õhu välja laskmise teel, mida tohib teha kas Võistleja ise või tema mehaanik ainult isikliku mõõteriistaga.

2.19.8.4 10 minutit enne kogunemisringi algust teavitatakse võistlejaid helisignaali, et ühe minuti pärast suletakse pääs eelstardialast võistlusrajale.

2.19.8.5 9 minutit enne kogunemisringi algust teavitatakse võistlejaid helisignaali, et pääs eelstardialast võistlusrajale on suletud. Võistleja, kes eelstardialast õigeaegselt ei lahkunud, ei loeta startijaks ning teda ei lubata finaalsõitu.

2.19.8.6 Kogunemisringi alguseni jäänud ajast teavitatakse võistlejaid helisignaali ja lisatahvliga, millele on märgitud soojendusringide alguseni jäänud aeg vastavalt 5 minutit, 3 minutit, 1 minut ja 30 sekundit.

2.19.8.7 Võistlejate tutvustamine ja intervjuerimine lõpeb 3 minutit enne kogunemisringi algust, kui näidatakse vastavat lisatahvlit koos lisa tahvliga „CLEAR THE TRACK“. Kõik isikud, välja arvatud võistlejad, nende mehaanikud ja võistluste ametlikud isikud peavad võistlusrajal lahkuma.

2.19.8.8 Võistlusklassides, mille mootorit saab võistleja starteriga käivitada, peavad mehaanikud võistlusrajal lahkuma 3 minutit enne kogunemisringi algust.

2.19.8.9 30 sekundit enne kogunemisringi algust peavad võistlejad olema valmis kogunemisringile minekuks. 30 sekundi möödudes lehvitatakse stardirivi ees rohelist lippu ning võistlejad alustavad kogunemisringi võistlusmäärustega kehtestatud korras.



2.19.8.10 Kui võistlejal tekib vajadus kõrvalise abi järele peale 30-sekundi lisatahvi näitamist, peab ta sellest kohtunikele märku andma. Kui ülejäänud võistlejad on läinud kogunemisringile, eemaldatakse kart võimalusel kohtunike poolt hooldusalale, kus võistleja mehaanik võib vajalikud tehnilised tööd teostada. Võistleja võib võistlusrajale naasta ainult kohtunike loal ning ta stardib stardirivi lõpust, hoolimata kogunemisringide arvust.

2.19.8.11 Kui peale eelstardialast lahkumist, kuid enne kogunemisringi algust võtab võistluse juht või žürii vastu otsuse, et toimub „vihmasõit” (lisatahvel „wet race“), pikeneb stardirivi moodustamise proteduur 5 minuti võrra. Võistlejal on õigus kasutada vihmarehve, kui need olid tal eelstardialasse sisenedes kaasas. Ainult võistluse juhi või žürii otsusel on rehvide vahetus kardil võistlusrajal lubatud ja see toimub 5 minuti jooksul peale nimetatud otsuse teatavakstegemist. Nimetatud aja jooksul tohib kardil vahetada rattaid (velgedel vihmarehvid vajadusel koos rummudega), vähendada rehvide rõhku (rõhk on rehvidesse eelnevalt pumbatud) ja muuta esi- ja tagarataste laiust (ainult juhul, kui vahetatakse rattaid). Kõik muud käesolevas punktis nimetatud seadistuse muutmised on keelatud.

## **2.20a STARDIPROTSEDUUR**

2.20a.1 Stardikäsklus antakse tuledega või lipuga.

2.20a.2 Stardiprotseduuri tüüp peab olema kindlaks määratud võistlusjuhendis. See võib olla kas „veerevstart” või „paigaltstart” tüüpi, stardirivi peab koosnema kahest kartide reast. „Le Mans” stiilis stardid on keelatud välja arvatud juhul, kui selleks on luba EAL’ilt.

2.20a.3 Stardikäskluse andmiseks on soovitatav võistluse juhil või stardikohtunikul asuda platvormil, mis asetseb vähemalt 5 meetri kaugusel raja servast ja esimese ohutusrajatise taga.

2.20a.4 Stardijoonel eelnevalt on võistlusrajale märgitud kaks 2 meetri laiust ja kuni 110 meetri pikkust stardikoridori, mis on kummaltki poolt tähistatud. 25 meetrit enne stardijoont on märgitud kollast värvi joon.

2.20a.5 Niipea, kui võistluse juht või stardikohtunik annavad eelstardialas rohelise lipuga märguande kartide käivitamiseks, alluvad võistlejad ainult võistluse juhi ja rajakohtunike poolt antavatele korraldustele ja nad ei tohi enam kõrvalist abi kasutada. Sõitja, kes määratud ajal ei suuda töötava mootori jõul eelstardi alalt lahkuda, tohib eelstardi alast lahkuda võistluse juhi, stardikohtuniku või eelstardi kohtuniku loal. Ilma elektrilise käivitita klassides võivad mehaanikud aidata karte käivitada.

2.20a.6 Kogunemisringide arv määratakse osavõtjate koosolekul. Enne, kui start antakse, läbivad kardid vähemalt ühe kogunemisringi. Kogunemisringi ajal on möödasõit keelatud. Selle reegli rikkujat karistatakse võistluse juhi või žürii otsusel 10-sekundilise ajatrahviga või diskvalifitseeritakse võistlussõidust.

Kui võistleja jääb kogunemisringil mistahes põhjusel seisma, ei või ta uuesti liikuma hakata enne, kui kogu stardirivi on temast möödunud ning ta peab siis startima stardirivi lõpust. Kui ta hakkab liikuma enne stardirivi, lootuses, et juhtiv kart temast möödub, näidatakse talle musta lippu ja diskvalifitseeritakse võistlussõidust.



2.20a.7 Oma koha tagasivõtmiseks stardirivis ei või kasutada muud teed, kui ainult võistlusteks kasutatav rada.

Veerevstardi korral võib hilinenud võistleja oma kohale rivis sõita ainult nii, et see ei takista teisi võistlejaid ja et see toimub enne punase joone ületamist.

Paigaltstardi korral võib hilinenud võistleja sõita oma kohale rivis, kuni punased stardituled fooris ei ole veel süttinud.

2.20a.8 Kui võistluse juhi või stardikohtuniku arvates on võistleja jäänud kogunemisringil seisma teise võistleja süül, võib stardikohtunik peatada kogunemisringi ja alustada uut stardiprotseduuri algse stardiriviga või anda takistatud võistlejale võimaluse võtta sisse oma õige koht stardirivis.

2.20a.9 Stardikohtunik annab stardikäskluse niipea, kui ta on stardiriviga rahul.

2.20a.10 Kui kohtunikud fikseerivad „valestardi“ - teisel positsioonil olev võistleja on stardimärguande hetkel eespool esimeselt positsioonilt startivast, on karistuseks 5 sekundiline ajatrahv.

2.20a.11 Korduva valestardi korral võib stardikohtunik või võistluse juht katkestada stardiprotseduuri punase lipuga ja teavitada sellest võistluste žüriid, kes võib valestardi põhjustanud võistlejat karistada vastavalt käesolevate võistlusmääruste punktile 24. Uus start antakse viivitamatult või tulenevalt asjaoludest kuni 30 minuti jooksul. Stardiprotseduur on sama, mis katkestatud stardi korral. Kõigil võistlejail, kes olid stardirivis või remondialal enne kui stardiprotseduur katkestati, on õigus alustada uut kogunemisringi.

2.20a.12 Mistahes katse starti takistada või saada stardiprotseduuri jooksul muud reeglitevastast eelist, samuti väljumist stardiprotseduuri ajal stardikoridorist enne stardikäskluse andmist, karistatakse vastavalt käesolevate võistlusmääruste punktile 2.20a.

2.20a.13 Niipea, kui stardikäsklus on antud, on igasugune abi osutamine kartidele keelatud, v.a. abi kartide teisaldamiseks ohutusse kohta.

### **Käigukastita ja siduri või sidurita kartide veerevstart**

Kogunemisringi lõpus lähenevad kardid vähendatud kiirusega stardijoonele kahes rivis, kumbki rivi peab jääma stardikoridori valgete joonte vahele. Võistlejat, kes stardikoridori valget joont ületab osaliselt (kaks ratast väljas), karistatakse 3 sekundilise ajatrahviga ja võistleja, kes väljub stardikoridorist (neli ratast väljas), karistatakse 10 sekundilise ajatrahviga. Kui kardid lähenevad, põlevad stardifooris punased tuled. Kardid peavad säilitama oma koha stardirivis kuni stardikäskluse andmiseni.

Kui stardikohtunik on stardiriviga rahul, annab ta stardikäskluse, kustutades selleks punased tuled stardifooris. Kui ta ei ole stardiriviga rahul, lülitatakse fooris põlema oranžid tuled, mis tähendab, et tuleb sõita veel üks kogunemisring.

### **Käigukastiga ja käigukastita kartide paigaltstart**



Kogunemisringi lõpus võtavad võistlejad sisse oma kohad stardirivis. Kohtunik on stardijoonel ülestõstetud punase lipuga. Kõik foorituled on kustunud, kuni kõik kardid on oma koha stardirivis sisse võtnud.

Kui kardid on oma kohtadel, annab kohtunik stardirivi lõpus roheline lipuga märguande. Kõik kohtunikud lahkuvad rajalt ja võistlejad alluvad seejärel võistluste juhi või stardikohtuniku korraldusele. Stardikohtunik lülitab stardifoori sisse, misjärel süttivad järgmise nelja sekundi jooksul üksteise järel automaatselt põlema 4 punast tuld. Start on antud, kui järgneva 2 sekundi jooksul stardikohtunik manuaalselt stardituled välja lülitab.

Igasugune kardi liikumine ajal, kui punased tuled on süttinud, loetakse valestardiks ja karistatakse minimaalselt 5 sekundilise ajakaristusega.

Kui stardikohtunik ei ole stardiriviga rahul, lülitatakse fooris põlema oranžid tuled, mis tähendab, et tuleb sõita veel üks kogunemisring. Kui võistleja ei saa startida, peab ta jääma oma karti ja tõstma selle märgiks käe. Kui antakse järgmine kogunemisring, võivad võistlejad, kes ei saanud startida, väljuda kardist ja startida juhul, kui nimetatud võistleja suudab ise kardi käivitada ja kogu stardirivi on temast möödunud. Võistleja on seejärel kohustatud startima stardirivi lõpust. Stardikohad, millelt võistleja ei saanud startida, peavad jääma tühjaks.

Kogumisringi (-de) ajal on stardiharjutused keelatud.

Kui võistluste juht peab vajalikuks stardiprotseduur katkestada, lehvitatatakse punast lippu ja võistlejad peavad jätma mootorid seisma.

Võistlusklassis Cadet võivad hooldajad aidata võistlejad oma stardikohale ja lahkuvad koheselt rajalt.

## **2.20b EEL- VÕI FINAALSÕIDU NEUTRALISATSIOON**

2.20b.1 Stardikohtunik või võistluste juht võib otsustada eel- või finaalsõidu neutraliseerida. Seda protseduuri kasutatakse ainult siis, kui liiklus rajal on häiritud ja kui võistlejad või kohtunikud on ohus, aga olukord ei ole piisav, et oleks põhjendatud sõidu peatamine.

2.20b.2 Kui antakse sõidu neutraliseerimise korraldus, lehvitavad kõik kontrollpunktid ühte kollast lippu ja näidatakse lisatahvlit „SLOW“ (kollane tahvel musta kirjaga), seda kuni neutralisatsiooniprotseduuri lõpuni. Stardijoonel lülitatakse tööle vilkuvad oranžid tuled.

2.20b.3 Kõik kardid peavad järjestuma juhtiva kardi taha ja möödasõit on rangelt keelatud, va. ainult siis, kui teine kart aeglustab tõsise tehnilise rikke tõttu.

2.20b.4 Neutralisatsiooniringide vältel määrab mõõdukal kiirusel tempo juhtiv kart. Kõik teised kardid peavad hoidma nii tihedat rivi kui võimalik.

2.20b.5 Neutralisatsiooni ajal on lubatud siseneda remondialale, aga rajale tagasi tohib sõita ainult kohtuniku loal. Rajale naasnud kart peab jätkama sõitu mõõdukal kiirusel kuni ta jõuab järgi ülejäänud kartide rivile.

2.20b.6 Kui võistluste juht või stardikohtunik otsustab neutralisatsiooniprotsessi lõpetada, lülitab ta välja vilkuvad oranžid tuled. See on sõitjatele märguandeks, et võidusõit jätkub peale järgmist korda, kui ületatakse stardijoon. Viimasel neutralisatsiooniringil näitavad rajakohtunikud jätkuvalt lisatahvlit „SLOW“ ja liikumatult kollast lippu.





2.20b.7 Sellisel juhul jätkab juhtiv kart mõõdukal kiirusel tempo dikteerimist. Võistluste juht või stardikohtunik annab sõidu jätkumisest märku lehvitates stardijoonel rohelist lippu. Möödasõit on keelatud hetkeni, kuni on ületatud stardijoon ning kiirendamine on lubatud alles peale stardijoonele eelneva kollase joone ületamist. Kollased lipud ja lisatahvlid „SLOW“ eemaldatakse seejärel kontrollpunktidest ning need asendatakse lehviva rohelise lipuga. Rohelisi lippe näidatakse maksimaalselt ühe ringi jooksul.

2.20b.8 Iga neutralisatsiooni ajal läbitud ring läheb vastavas võistlussõidus läbitud ringina arvesse.

2.20b.9 Kui sõit lõpeb neutralisatsiooni protseduuri ajal, näidatakse võistlejatele ruudulippu nagu tavaliselt. Möödasõit on lubatud ainult juhul, kui teine kart aeglustab tõsise probleemi tõttu.

### **2.20c VÕISTLUSE JÄTKAMINE „SLOW“ PROTSEDUURIGA**

Kui sõit peatatakse vastavalt punktis 2.21 toodud korrale, jätkatakse võistlust kasutades „SLOW“ protseduuri.

Võistluste juhi korraldusel jätkavad võistlejad sõitu, lähtudes neutralisatsiooni reeglitest, üheks või enamaks ringiks.

Kontrollpunktides näidatakse tahvleid „SLOW“ koos liikumatu kollase lipuga.

Võistluste juht või stardikohtunik annab sõidu jätkumisest märku lehvitates stardijoonel rohelist lippu. Mööda sõitmine on keelatud hetkeni, kuni on ületatud stardijoon ning kiirendamine on lubatud alles peale stardijoonele eelneva kollase joone ületamist. Kollased lipud ja lisatahvlid „SLOW“ eemaldatakse seejärel kontrollpunktidest ning need asendatakse lehviva rohelise lipuga. Rohelisi lippe näidatakse maksimaalselt ühe ringi jooksul.

### **2.21 TREENING- AJA- VÕI VÕISTLUSSÕIDU PEATAMINE**

Juhul, kui tekib vajadus võistlussõidu või treeningsõidu peatamiseks, kuna ringrada on blokeeritud õnnetuse tõttu või ilmastikutingimused või muud asjaolud on muutnud ohtlikuks võistlussõidu või treeningsõidu jätkamise, annab võistluse juht sellest märku punase lipuga stardi-finišijoonel. Rajakohtunikud, kes on varustatud punase lipuga, dubleerivad seda märguannet. Otsuse võistlussõidu või treeningsõidu peatamiseks võib vastu võtta vaid võistluse juht (või tema äraolekul, tema asetäitja).

2.21.1 Kui sõidu peatamise signaal on antud treening- või ajasõidu ajal, langetavad kõik kardid koheselt kiiruse ja suunduvad aeglaselt tagasi hooldusalale, kõik rajale jäetud kardid eemaldatakse. Treening- või ajasõit taastatakse vastavaks sessiooniks ette nähtud, kuid kasutamata ajaks.

2.21.2 Kui sõidu peatamise signaal on antud võistlussõitude ajal, peavad kõik kardid koheselt langetama kiiruse ja vastavalt võistluste juhi korraldustele kas suunduma tagasi remondialale või peatuma võistlusrajal kohas, mis on teatavaks tehtud osavõtjate koosolekul. Edasised protseduurid on alljärgnevad:

2.21.2.1 Suundumine remondialale – kohtunike loal tohib teha remondi- ja seadistustöid ning tankida. Kui selleks hetkeks on läbitud üle 2 ringi, kuid vähem kui 75%



võistlussõidu ringide arvust, määratakse ajakaristused 5 sekundit kõikidele Võistlejatele, kelle kardi esipõrkekaitse ei ole enam reeglipärases asendis. Nimetatud karistust ei saa vaidlustada.

2.21.2.2 Peatumine võistlusrajal osavõtjate koosolekul teatavaks tehtud kohas – võistluste juhi või stardikohtuniku korraldusel on kõik muudatused ja seadistused kardi juures keelatud, v.a esipõrkekaitse reeglipärase asendi taastamine tehnilise kontrolli kohtuniku nõusolekul. Tankimine on keelatud. Kõik kardid peavad olema stardivalmis 5 minuti infotahvli kuvamise ajaks.

Kardid, mis selleks ajaks stardivalmis ei ole, kõrvaldatakse võistlusrajalt ja nad võivad startide boksiteelt, kui uus start on antud.

2.21.3 Võistlejate järjestuseks võistlussõidu peatamisel hetkel loetakse järjekorda, kui sõitu juhtiv kart ületas finišijoone ringil enne peatamissignaali andmist ning arvestades seejuures peale sõidu peatamist võistlejatele määratud ajakaristuse reeglivastases asendis esipõrkekaitse eest. Nimetatud järjestus määrab stardijärjekorra juhuks, kui peatatud võistlussõitu jätkatakse vastavalt käesoleva määruse punktile 2.22.

#### 2.21.4 Võistlussõidu jätkamise protseduur, juhul kui:

2.21.4.1 Läbitud on vähem kui 2 ringi – peatatud võistlussõidu tulemus loetakse kehtetuks ja kõik võistlejad, kellel on võimalik, stardivad peatatud võistlussõidu algse stardijärjekorra alusel. Kordusstart antakse algse stardiprotseduuriga ning selle võistlussõidu distantsiks on peatatud võistlussõidu kogudistants.

2.21.4.2 Läbitud on üle 2 ringi, kuid vähem kui 75% võistlussõidu ringide arvust (ümardades suurema ringide täisarvuni) – kui võistluste juht või žürii leiab, et peatatud võistlussõitu on võimalik jätkata, kohaldatakse käesoleva määruse punkti 2.22. Starditakse üksteise järel ja stardijäjekorraks on võistlejate järjestus hetkel, kui sõitu juhtiv kart ületas finišijoone ringil enne võistlussõidu peatamissignaali andmist. Remondi- ja hooldusalast võivad uuesti startida ainult need võistlejad, kes olid remondi- ja hooldusalas ajal, kui võistlussõit peatati punase lipuga. Kui finaalsõidus pole kordusstarti võimalik anda, antakse selle võistlussõidu eest võistlejatele pooled võistlusjuhendiga ette nähtud punktidest

2.21.4.3 Võistlussõitu ei jätkata juhul, kui läbitud on rohkem kui 75% võistlussõidu ringide arvust (ümardades suurema ringide täisarvuni). Sellisel juhul loetakse võistlussõit lõppenuks ning selle lõpptulemuseks loetakse võistlejate järjekord, millises nad ületasid finišijoone ringi enne võistlussõidu peatamissignaali andmist. Kui tegemist on finaalsõiduga, antakse selle võistlussõidu eest võistlejatele võistlusjuhendiga ette nähtud punktid täies ulatuses.

## **2.22 VÕISTLUSSÕIDU JÄTKAMINE**

Peale võistlussõidu peatamise tinginud asjaolude äralangemist, jätkatakse võistlussõiduga esimesel võimalusel ning teatatakse võistlejatele võistlussõidu uus algusaeg. Igal juhul teavitatakse võistlejaid vähemalt 10 minutit enne võistlussõidu jätkumist. Vastavaid infotahvleid näidatakse 10 minutit, 5 minutit, 3 minutit, 1 minut ja 30 sekundit enne võistlussõidu jätkumist. Igat teatetahvlit näidatakse koos helisignaaliga.



Võistlussõit jätkub „SLOW“ protseduuriga ja vastavalt punktis 2.20c kehtestatule. Uue võistlussõidu pikkus on planeeritud ringide arvu ja läbitud ringide arvu vahe. Startida lubatakse ainult nendel Võistlejatel, kes ületasid finišijoonet enne võistlussõidu peatamissignaali andmist. Stardijärjekorraks on järjekord, millises võistlejad ületasid finišijoonet enne võistlussõidu peatamissignaali andmist arvestades seejuures peale sõidu peatamist võistlejatele määratud esipõrkekaitse karistus.

## **2.23 FINIŠ**

2.23.1 Võistlussõidu lõppu tähistav signaal antakse finišijoonel niipea, kui juhtiv kart on läbinud kogu ettenähtud võistlusdistsantsi või suurima distantsi võistlussõiduks ette nähtud aja jooksul.

2.23.2 Kui sõidu lõppu tähistav signaal antakse enne, kui juhtiv kart on läbinud ettenähtud ringide arvu või enne määratud aja möödumist ja ei ole tegemist punktis 2.21.1 nimetatud asjaoludega, loetakse võidusõit lõppenuks hetkel, mil juhtiv kart viimati ületas joone enne signaali andmist. Kui mingil põhjusel võidusõidu lõppu tähistava signaali andmisega hilinetakse, loetakse võidusõit lõppenuks hetkel, mil ta normaalselt oleks pidanud lõppema, kui poleks toimunud hilinemist.

2.23.3 Pärast võidusõidu lõppu tähistava signaali saamist suunduvad kõik kardid otse ilma peatumata ja ebavajaliku viivitusega, ilma „sõõrikuid“ tegemata ning ilma igasuguse kõrvalise abita (v.a. vajadusel rajakohtunikud), parc fermé sse. Võistlustulemuse saanud kart, mis ei suuda omal jõul jõuda parc fermé sse, on rajakohtunike valve all, kes korraldavad kardi jõudmise parc fermé-sse selleks ette nähtud viisil.

2.23.4 Et finišeerumine loetaks toimunuks, peab võistleja ületama finišijoonet oma kardis istudes.

2.23.5 Kui finišijoonel tuvastatakse nii ajavõtusüsteemi, finišikohtuniku või fotofinišisüsteemi (mida tuleks eelnimetatutest lugeda kõige olulisemaks) abil viigiseis, loetakse paremusjärjestusel määravaks nende Võistlejate poolt selles võistlussõidus saavutatud kiireim ringiaeg.

## **2.24 INTSIDENDID**

„Intsidendiks“ loetakse juhtumit või juhtumite jada, mis hõlmab üht või mitut Võistlejat (või Võistleja tegu millest on võistluste juhi poolt teavitatud žüriid või märgatud žürii poolt ja edastatud võistluste juhile edasiseks uurimiseks), kes:

- provotseeris(id) võistlussõidu peatamise kohaldades FIA Spordikoodeksi Art 12;
- rikkus käesolevate võistlusmääruste ja Koodeksi sätteid;
- startis enne stardikäsklust;
- startis ebaõigelt stardipositsioonilt (sh veerevstardi korral eespool parima stardikoha saanud võistlejat)
- ei allunud signaallipuga antud korraldusele;
- põhjustas ühe või mitme kardi valestardi;
- põhjustas kartide kokkupõrge;
- surus kaasvõistleja rajalt välja;
- kelle kardi esipõrkekaitse polnud reeglipärases asendis;
- takistas reeglivastasel teise võistleja reeglipärast möödumismanöövrit;
- takistas reeglitevastasel teist võistlejat alustatud möödasõidu ajal;



- ei järginud osavõtjate koosolekul tehtud ettekirjutisi;
- ei järginud võistluste direktori nõudeid;
- ei järginud võistluste juhi Teadaandes toodud juhiseid;
- ei järginud võistluste Žürii otsuseid.

2.24.1 Otsuse, kes Võistlejatest on teada antud intsidendis osaline, võtab vastu žürii ning need võistlejad ei tohi võistluspaigast ilma žürii loata lahkuda.

2.24.2 Kui võistleja on intsidendiga seotud ja teda on žürii 30 minuti jooksul peale võistlussõidu lõppu juhtumist teavitanud, on tal keelatud võistluspaigast ilma žürii loata lahkuda.

2.24.3 Žüriil on otsuse langetamiseks õigus kasutada videomaterjali või teisi elektroonilisi süsteeme, mis võivad aidata selgitada toimunu asjaolusid.

Võistlussõitudes intsidendi põhjustanud võistlejale määratakse karistuseks 5-sekundiline ajatrahv. Kui reeglite rikkumine leidis aset ajasõidus, tühistatakse võistleja poolt nimetatud ajasõidus saavutatud 3 paremat ringiaega. Arvestades reeglite rikkumise iseloomu ja tagajärgi võib võistlejat karistada 5-sekundilise ajatrahvi asemel karistustega, mis on ette nähtud Koodeksi artiklis 12.4, välja arvatud juhul kui rikkumine on seotud esipõrkekaitse asendiga.

Ajakaristused volestardi eest, sealhulgas möödasõit pärast punast joont kogunemisringil, stardikoridori joonte ületamine stardiprotseduuri ajal ja vael stardikohal paiknemine, määratakse asjassepuutuvale juhile automaatselt ajakaristusena, ilma võistleja ärakuulamiseta.

## **2.25 VÕISTLUSKLASSID JA TULEMUSED**

2.25.1 Võistlusjuhendiga võib korraldaja jagada kardid võistlusklassidesse kas kubatuuri või mõne muu tunnuse järgi.

2.25.2 Võistluse korraldaja peab saatma võistluste ametlikud tulemused EAL'i nädala jooksul peale võidusõitu.

## **2.26 PROTESTID JA APELLATSIOONID**

Võistlusjuhend peab sisaldama ~~koogu~~ vajalikku proteste ja apellatsioone puudutavat informatsiooni, koos EAL poolt määratud protesti- ja apellatsioonitasudega.

## **2.27 VÕISTLUSMÄÄRUSTE KOHALDAMINE JA TÕLGENDAMINE**

2.27.1 Vastavalt Koodeksile omab ainult EAL õigust otsustada reeglite tõlgendamist puudutava üle. EAL ei oma õigust piirata Koodeksis ettenähtud apelleerimisõigust.

2.27.2 Reeglite tõlgendamisel tekkivate vaidluste korral on määravaks eestikeelne tekst.

## **2.28 VÕISTLUSTE AUS JA ERAPOOLETU KAJASTAMINE MEEDIAS**

Võistluse korraldaja kindlustab, et võistlusi ajakirjanduses kajastama määratud isik korraldab seda ausalt ja erapooletult ning võistlustulemusi ei muudetak.